

第3号

7

2021

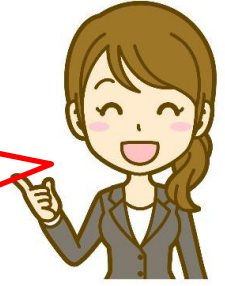
# エキスパート



## 石川県医師協同組合

〒920-8201 金沢市鞍月東2丁目48番地  
〔購買部〕TEL:076-239-4144 FAX:076-239-4145  
〔保険部〕TEL:076-239-3820 FAX:076-239-3821

病院・診療所でX線装置などを使用する場合には、  
**個人被ばく線量測定**・**X線室線量測定**の2つが、法令により  
義務付けられております。今一度、ご確認ください！！



### (1) 個人被ばく線量測定商品 TLDバッジ

放射線診療業務のためX線室などの管理区域に立ち  
入る診療従事者の《安全・安心》を確認するためにも、  
《個人被ばく線量測定》は重要です。医療法施行  
規則第30条18第2項他で義務付けられています。

ステップ  
1

裏面の申込書に必要事項をご記入のうえ、医  
師協同組合までファックスをお願いします。

ステップ  
2

- ① メーカーからTLDバッジが毎月送付さ  
れます。
- ② 所定の部位にバッジを装着して下さい。  
(男性は胸部、女性は腹部に)
- ③ 1か月後にバッジをメーカーに返送して  
下さい。  
※以降、毎月同様に着用・返送を繰り返  
して下さい。

ステップ  
3

毎月の測定結果報告書を郵送いたします。  
(要30年間保存)

#### 組合員価格

1年間(12回)1名につき、**13,200円**(税込)



TLDバッジ

### (2) X線室線量測定商品 ドーズコレクタ

ご存知ですか？X線室の漏洩検査は《医療法施行規  
則第30条22項により半年に1度の測定が義務付けら  
れています。

そこで、医師協では手軽で安価な《X線室線量測定  
商品ドーズコレクタ》をお勧めしています。

ステップ  
1

- ① 裏面の申込書に必要事項をご記入下さい。
- ② X線室付近の平面図と一緒に医師協にFAX  
して下さい。  
(平面図は手書きのものでも差し支えありま  
せん。)

ステップ  
2

メーカーから「測定ポイントの提案および測定  
器」の発送時期をお知らせします。

ステップ  
3

- ① 測定パックが届きましたら、添付されてい  
る資料に従い測定器を貼り付けて下さい。
- ② 1か月間の貼り付け期間が終了しましたら  
、測定器を返送して下さい。

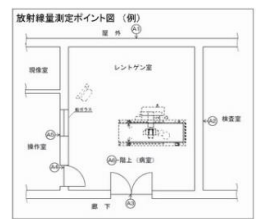
ステップ  
4

- ① 報告書を郵送いたします。
- ② 報告書は保健所等への提示書類としてその  
ままご利用いただけます。(要5年間保存)

#### 組合員価格

1室 6か所測定、**18,480円**(税込)

2室 12か所測定、**31,900円**(税込)



お申し込み、詳細につきましては、石川県医師協同組合までお問い合わせください。

## 院内の感染防止対策を支援する補助金

令和3年度予算による「新型コロナウイルス感染症感染拡大防止・医療提供体制確保支援補助金」がスタートしました。一定の要件を満たす医療機関や薬局に対し、感染拡大防止対策等の費用を補助するものです。

### 受入れ対応していない医療機関も申請可

この補助金は、新型コロナウイルス患者等の受入れ対応を行っていない医療機関や薬局等も利用できます。対象となる医療機関と補助基準額（上限額）は、次のとおり。申請時に、申請書（電子媒体申請用）に必要項目を入力すると、最も高い区分で申請することができます。

- 都道府県指定の診療・検査医療機関 100万円
- 医療機関・薬局等
  - 病院・有床診療所（医科・歯科） 25万円＋5万円×許可病床数
  - 無床診療所（医科・歯科） 25万円
  - 薬局・訪問看護事業者・助産所 20万円

「令和2年度新型コロナウイルス感染症感染拡大防止・医療提供体制確保支援補助金」による補助を受けた医療機関等は原則対象外。ただし、「令和2年度新型コロナウイルス感染症感染拡大防止・医療提供体制確保支援補助金」の申請日以降に新たに診療・検査医療機関(仮称)の指定を受けた医療機関については、同補助金の補助基準額（上限額）が本補助金の補助基準額（上限額）より低い場合は、差額について本補助金の申請をすることができます。

### 【補助対象となる経費】 令和3年4月1日から9月30日まで

#### にかかると感染拡大防止対策や診療体制確保等の費用

院内等での感染拡大を防ぎながら、地域で求められる医療提供のための診療体制確保等に要する費用も対象となります（例：清掃委託、洗濯委託、検査委託、寝具リース、感染性廃棄物処理、個人防護具の購入等）。なお、従前から勤務しているスタッフや通常の医療を提供するスタッフの人件費は対象外です。

### 【申請書提出期限】 令和3年9月30日

申請は各施設で1回のみです。ホームページ※から申請書様式がダウンロードできます。

※厚生労働省「『令和3年度新型コロナウイルス感染症感染拡大防止・医療提供体制確保支援補助金』について」 [https://www.mhlw.go.jp/stf/newpage\\_17941.html](https://www.mhlw.go.jp/stf/newpage_17941.html)

『MyKomon 医療機関版 NEWS LETTER 2021年7月号より抜粋』

税務・会計

木村経営グループ  
代表 木村 岳二



#### \*会社紹介\*

昭和50年（1975年）木村光雄税理士事務所として創業。平成26年（2014年）、税理士法人木村経営ブレンとして法人化。40年以上の歴史の中で、基本業務の月次会計監査・税務申告に加え、お客様の事業環境変化に対応するため、業務の幅を広げてきた。昭和57年（1982年）、株式会社木村経営ブレンを設立して以来、医業経営、相続資産対策に特化。平成4年（1992年）、株式会社木村事業承継ブレンを設立し、合併分割などの組織再編、M&Aまで行い、40名規模のグループに至る。（公社）日本医業経営コンサルタント協会の認定登録医業経営コンサルタント7名在籍。URL <http://www.kkb-jp.com/>

## 「減価償却費」と「資金繰り」の関係について

損益計算書の「利益」と「現預金」の増減が一致しないため、損益計算書の見方がよく分からないというご相談を受けます。その原因の一つに損益計算書上の「減価償却費」が関係しています。

### ■減価償却とは？

設備や医療機器などの高額な資産を取得した場合、取得時に一括して費用とするのではなく、一旦資産として計上し、その後使用する年数に応じて、費用計上していくことをいいます。

※医療器械を1,000万円  
で購入し5年間で償却  
する場合

帳簿価額 1,000	減価償却 200 帳簿価額 800	減価償却 200 帳簿価額 600	減価償却 200 帳簿価額 400	減価償却 200 帳簿価額 200	減価償却 200 帳簿価額 0
固定資産取得	1年目	2年目	3年目	4年目	5年目

■償却する期間（耐用年数）は法令で定められていて、医療機器は種類によって4～10年間とされています。

### ■減価償却と資金繰りの関係

每期計上する減価償却費は取得時以外の期間は実際に現金支出がないので、損益計算書で費用に計上されていても、その金額は実際に現預金として残っている状態となります。

■つまり、損益計算書の「当期純利益」と「減価償却費」を足した金額が現預金の増加額と近い金額になります。

■また、「一年間の借入金返済額」が「当期純利益」+「減価償却費」の範囲内であれば資金繰りに余裕がある状態の「目安」となるので確認しておきましょう。

「当期純利益」+「減価償却費」

※資金繰りに余裕あり

「一年間の借入金返済額」

	金額(万円)	
(医業収入)		10,000
(医業費用)		
診療材料費	2,000	
給与	5,000	
×××		
<b>減価償却費</b>	<b>200</b>	
×××		9,170
医業利益		830
(営業外収益)		110
(営業外費用)		50
経常利益		890
(臨時収入・損失)		0
税引前当期純利益		890
法人税		267
<b>当期純利益</b>		<b>623</b>

会計経理



税理士法人 ノチデ会計  
代表税理士 後出雅敏

#### \*会社紹介\*

税理士法人・医業経営コンサルティング会社・社会保険労務士事務所など各分野のプロフェッショナルをもつ、医業経営の総合支援グループ。顧問先の多数を占める医業分野には特に力を注いでおり、病医院側の状況に応じてオーダーメイドで特に以下の業務を中心に支援を行う。

持分なし医療法人への移行支援、診療・介護報酬等相談、職員が満足する給与・人事評価制度等構築支援、病医院建替え支援、医療法人及びMS法人設立・運営支援、新規開業及び承継開業支援、病床再編、後継者の意思決定・養成支援、M&A支援

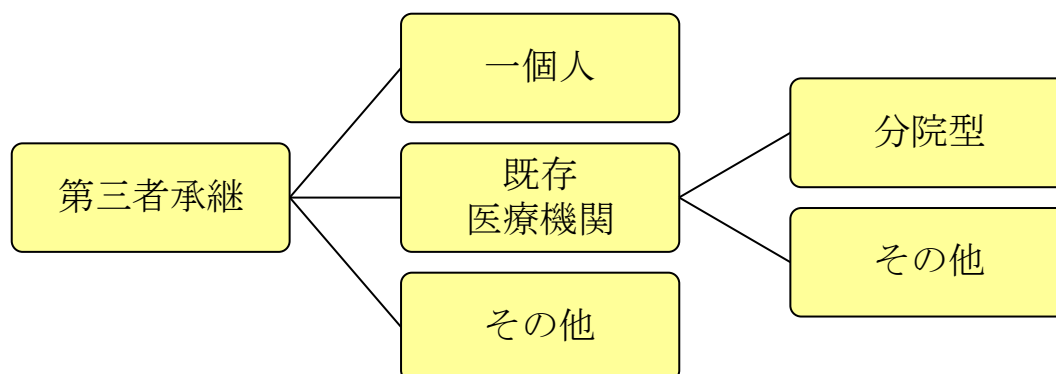
URL [http://nochide\\_kaikei.tkcncf.com](http://nochide_kaikei.tkcncf.com)



## 医業の承継 ② (第三者への承継の場合)

医業承継でお悩みの先生向けに、承継の実務について記載しています。

今号は、親族内（お子さん等）に跡継ぎ候補がおらず、第三者等への承継により事業を存続させたいとお考えの場合の事前準備についてです。



上図のうち「（これから開業をしたい）一個人」への承継が圧倒的に多いですが、お相手をどう探すか、どのような条件とするか、事前準備、等のご相談やご質問が、弊社へ大変多くお寄せ頂いています。

お譲りされる側として、経営や近隣の状況、職員やハード面、希望スケジュール、その他条件、関係者様のご意向等を整理しておくことがスムーズなお話し合いのために必要で、弊社へご相談頂いた場合はヒアリングさせて頂き、代理で整理させて頂いています。

例えば、「経営状況＝決算書を見せる」ではなく、お引き受け側の立場で分かりやすいよう個別の特徴や課題感等を整理したり、留保事案や機会となり得る変化等も整理していきます。また、個人の生活イメージもお伝えできるようにします。

詳細は書ききれませんが、スムーズなお相手探しやお話し合いを進めて円滑な第三者承継をご希望の場合は、ご相談頂ければ、個別のご事情にあった事前のご準備についてお伝えさせて頂けるのではないかと思います。

次号では、第三者承継の実例をご紹介します、ポイント等を解説します。

また、親族内承継のご予定がある医療機関での事前準備のポイントや実例等についても今後記載させて頂きます。

医業承継についてご関心のある院長先生や関係者様は、お気軽にご相談ください。

医業経営



**\*会社紹介\***

医療経営士及び医業経営コンサルタントとしての知識を活かし、出資持分対策、人事制度構築、病床再編、新規事業化、人材確保、経営戦略実行支援、病院建替え、後継者問題の解決など、経営改善の実務に従事している。

また、都道府県医師会や医療関連団体等でのセミナー講師や雑誌寄稿、医療法人の役員などの公的業務を担っている。

株式会社 Seeds  
代表 笠田 圭介

URL <https://seeds.town/>

## 『デジタル社会の生き方』

ぼくが社員の頃の勤務先の生命保険会社で同期だった友人と話す機会がありました。「最近、保険の販売に対するノルマがなくなったんだよ。大量に採用していた営業職員の新規採用の人数も制限してんだよ。会社は経営方針を変えてきているんだけど“CX”って知ってるか？」

ぼくが勤めていた頃は、保険の販売と採用の2つのノルマが毎月あって、その2回のノルマ達成に本当にシンドイ思いをしていたわけですが、そのノルマが本当になくなったというんです。そして、その後に経営戦略の中心に据えたのが「CX（カスタマー・エクスペリエンス）」という考え方だそうです。簡単に言うと、生命保険に加入してもらうことを企業利益と考えず、顧客が、保険の加入を考えたときに自社を選んでもらえることこそを企業利益とする考え方なのだそうです。保険の販売時や販売後のアフターサービスなどの過程を通じて企業価値の訴求を重視するという意味で、このCXという概念が大企業を中心に広まっているそうです。ただ、この友人に「意味分かってる？」って聞くと「何をしたいのかわからないよ。」と笑っていました。以前、日本製の携帯電話を、ガラパゴス化しているという意味で「ガラケー」と言ったことがありました。一橋大学の神岡教授は、「顧客視点に立って、本当に顧客にとって価値があることは何かを考えることがCXの基本となります。細分化されたサービスがあれば、その個々ではなく全体としてのサービスで評価することが重要です。」と保険業界に対して提言をしています。自社の商品、サービスがどういったものを顧客に提示することが大切なのではなく、その商品、サービスを利用することで顧客の生活がいかに豊かになるかを顧客自身に経験してもらうことのほうが大切だということのようです。また、神岡教授は航空会社を例にあげて顧客視点に立つことの実践について話しています。「ある航空会社は定刻到着率の高さをアピールしています。しかし、顧客の立場では、定刻に着陸することに、あまり意味はありません。むしろゲートに何時に着くのが重要です。着陸後の滑走路で機内に30分待たされることもあるので、着陸した時刻ではなく飛行機から降りた時刻が大切なわけです。つまり、顧客が何を体験したかを見ずに、我社はこれだけ上手くやりましただけでは、真の顧客視点に立ったことにはならないのです。」

デジタル改革関連法関係等6法案が2月9日閣議決定され、現在、令和3年9月1日施行に向けて国会で審議されています。この法案の概要は、IT基本法を廃止して、デジタル社会形成の基本方針などを定めたデジタル社会形成基本法を制定することで、デジタル庁を日本の官民のデジタル化を牽引する司令塔とすることになります。菅首相は、「誰もがデジタル化の恩恵を最大限受けることができる、世界に遜色のないデジタル化を実現したい」と衆院本会議で強調しました。課題は多いようですが、日本のデジタル化に多いに期待したいです。そしてデジタル化が達成されると、これから社会の進むスピードがますます速くなっていきます。20世紀に比べると、21世紀は情報量だけでも1万倍になっているそうです。18世紀に生きた一人の人間が、生涯を通じて得ていた情報量は、現代人に換算すると、朝刊1週間分程度だそうです。

こんな話があります。「一頭のカバが川を渡っているときに自分の片方の目を川に落としました。カバは周囲を必死になって探しました。カバの激しい動きが周囲の水を濁らせました。そのため目の行方はわからず、見つかりません。川岸にいる鳥や動物が、カバに向かって『少し休んだほうがいい』と助言しますがカバは言うことを聞きません。目を亡くしたくないカバは、休むことなく一心不乱に目を探し続け、ついに疲れ果ててその場に座り込んでしまいました。カバが動きまわるのをやめると、川は静寂をとり戻し、カバがかき回して濁らせていた水は泥が沈み透き通って見えるようになったのです。こうしてカバは自分の目を見つけることができました。」（参照「座右の寓話」著 戸田智弘）人は何も考えずにぼんやりしているときにこそ、ひらめきが降りてくるという話があるそうです。ひらめきという訪問者は、忙しい人を嫌い、ぼんやりしている人を好むそうです。人はずっと走り続けることは良いことではなく、出来ることでもないのです。しばらく走ったら休息をとり、自分の走りを見直すのが賢明だそうです。

### 労務管理



#### \*会社紹介\*

私共の事務所は、複雑化する労務の問題を経営者と一緒で解決していくという考え方に立っています。使用者と労働者の関係が複雑化する中で、少しでも経営者のお役に立てるようあらゆる面でのサポートを心がけており、よりよい職場環境作りのお手伝いをさせていただいております。

社会保険労務士法人 末正事務所  
所長 特定社会保険労務士 末正哲朗

URL <http://www.office-suemasa.com>



# 『最新版 看護師の賃金データ』

3月に厚生労働省から、職種別の賃金に関する最新の調査結果\*が発表されました。ここではその結果から、看護師の所定内給与と年間賞与その他特別給与額をみていきます。

## 男性の平均は 37 万円程度

上記調査結果から、年齢階級・経験年数別に看護師の賃金をまとめると、下表のとおりです。

男性の経験年数計の平均は、所定内給与額が36.8万円、年間賞与その他特別給与額（以下、年間賞与等）が44.8万円です。所定内給与額は30代以降になると、30万円を超えています。年間賞与等は年齢階級によって、さまざまな金額となっています。

経験年数別の平均をみると、所定内給与額は10～14年の42.9万円が、年間賞与等は15年以上の69.5万円が最も高い状況です。

## 女性の平均は 30 万円程度

女性の経験年数計の平均は、所定内給与額が30.2万円、年間賞与等が72.8万円となりました。所定内給与額は40代と50代が30万円台ですが、その他は20万円台になっています。年間賞与等は男性ほどではないものの、金額にばらつきがみられます。

経験年数別の平均をみると、所定内給与額は15年以上の31.3万円が、年間賞与等も15年以上の83.7万円が最も高くなりました。

貴院の看護師の賃金と比較してみても、いかがでしょうか。

年齢階級・経験年数別 看護師の賃金(千円)

区分	経験年数計		0年		1～4年		5～9年		10～14年		15年以上	
	所定内給与額	年間賞与その他特別給与額	所定内給与額	年間賞与その他特別給与額	所定内給与額	年間賞与その他特別給与額	所定内給与額	年間賞与その他特別給与額	所定内給与額	年間賞与その他特別給与額	所定内給与額	年間賞与その他特別給与額
男性平均	367.9	448.3	298.7	0.0	277.6	296.1	361.8	284.4	429.2	482.6	380.0	694.6
25～29歳	275.7	2.7	185.6	0.0	346.8	0.0	279.5	3.5	-	-	-	-
30～34歳	306.4	444.1	275.0	0.0	265.2	331.6	295.4	602.7	351.5	463.6	-	-
35～39歳	412.2	435.3	427.0	0.0	239.4	504.0	441.9	401.4	442.5	587.8	227.0	0.0
40～44歳	394.0	133.0	275.6	0.0	-	-	450.0	141.2	385.3	1,215.0	378.3	138.4
45～49歳	427.1	436.3	-	-	294.7	214.2	289.7	374.4	591.0	0.0	403.9	823.0
50～54歳	321.2	734.7	-	-	-	-	170.7	638.1	311.1	881.0	338.7	717.2
55～59歳	406.9	957.3	-	-	-	-	-	-	615.5	1,891.0	401.4	932.5
60～64歳	391.0	1,216.8	-	-	-	-	-	-	-	-	391.0	1,216.8
女性平均	301.5	728.3	271.8	149.5	272.6	512.5	294.2	635.7	285.8	603.8	313.0	836.5
20～24歳	240.0	710.6	204.9	16.9	249.7	901.8	-	-	-	-	-	-
25～29歳	264.8	529.9	268.8	164.5	253.8	506.3	272.3	556.0	-	-	-	-
30～34歳	276.2	484.4	252.7	161.0	267.5	328.9	267.1	646.8	295.7	462.4	-	-
35～39歳	297.8	624.5	-	-	269.5	251.2	342.9	471.5	277.5	620.5	307.8	749.6
40～44歳	300.5	759.3	275.3	20.0	276.6	632.0	300.6	655.9	292.0	481.1	306.2	870.9
45～49歳	317.5	791.5	302.6	0.0	293.3	622.4	347.5	602.2	271.9	801.1	327.4	889.4
50～54歳	314.5	823.7	272.5	338.8	329.9	438.6	331.0	1,023.7	324.2	904.3	313.0	843.7
55～59歳	316.6	832.7	-	-	249.2	507.9	295.4	995.8	308.0	830.7	321.2	843.6
60～64歳	292.0	727.6	310.0	600.0	265.4	312.0	241.6	457.1	248.7	360.6	297.9	784.6
65～69歳	290.1	655.4	-	-	256.6	0.0	220.1	795.2	275.9	530.1	295.1	711.8
70歳～	243.2	310.4	-	-	-	-	-	-	174.4	800.0	244.6	300.6

厚生労働省「令和2年賃金構造基本統計調査」より作成

※厚生労働省「令和2年賃金構造基本統計調査」

2020年7月に行った同年6月分の賃金等（賞与、期末手当等特別給与額については2019年1月から12月までの1年間）についての調査です。調査対象数は78,181事業所で、ここでのデータは、10～99人規模の事業所における看護師の賃金等になります。また、データが全くない年齢階級は省略してあります。詳細は次のURLのページから確認いただけます。

<https://www.e-stat.go.jp/stat-search/files?page=1&layout=datalist&toukei=00450091&tstat=000001011429&cycle=0&tclass1=000001152186&tclass2=000001152187&tclass3=000001152191&tclass4val=0>

### 労務管理



#### \*会社紹介\*

私共の事務所は、経営者の方のガイドとなる社会保険労務士でありたいと思っております。周りで起きていることを正確にお客様にお伝えし、ともに悩み、お客様が目指すビジョンの実現のために並走し、必要なサポートをさせていただきます。

ラクシュミー  
社会保険労務士事務所  
代表・社会保険労務士 小矢田 由 希

URL <https://laxmi-sr.jp/>

# 活用していますか？ 「経営セーフティ共済」

今回は課税の繰り延べ対策として活用できる「経営セーフティ共済」について解説します。開業医の方でこの制度を活用されている方をほとんどお見かけすることがありません。

800万円までの上限がありますが、解約するまで課税の繰り延べや、課税の軽減効果を得ることができますので、一考に値すると思います。

## ◆経営セーフティ共済とは？

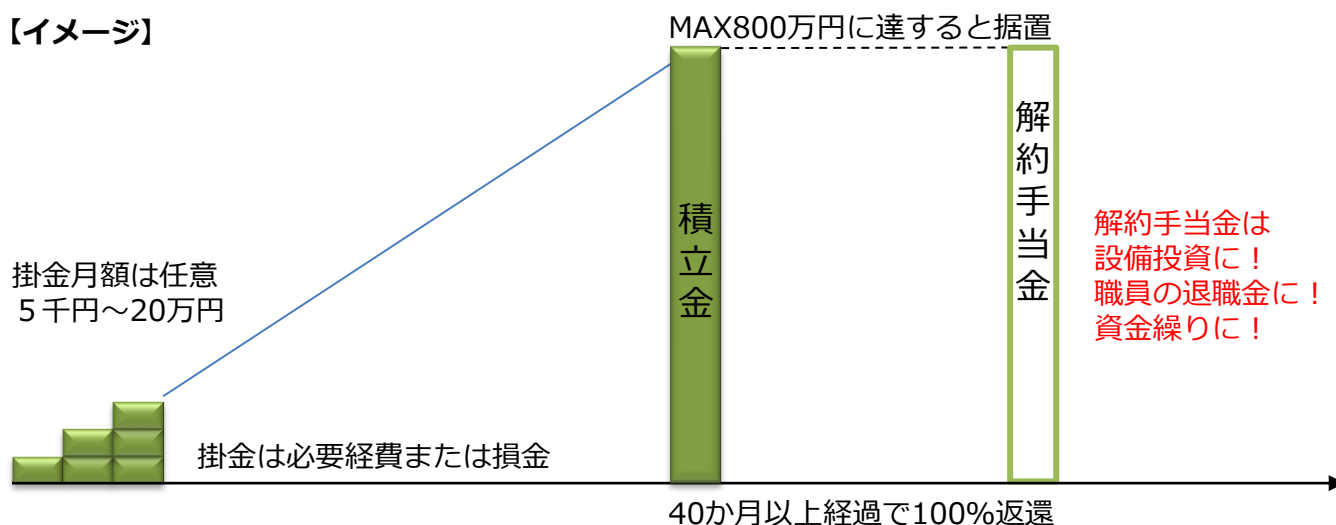
- ・国が運営する中小機構の「中小企業倒産防止共済」の愛称です。
- ・取引先の倒産時に、もしものときの資金調達をサポートしてくれます。
- ・無担保・無保証人、積立額の10倍の範囲内で、最高8,000万円まで貸付を受けられます。
- ・償還期間は貸付額に応じて設定されます。

## ◆ドクターにとってのメリットは？

年間の積立金が全額、その年度の経費（損金）となります。

- ・加入できる方は、1年以上事業を行っている個人事業主の開業医、MS法人など。**医療法人は利用できません。**
- ・掛金月額は、5千円～20万円の範囲内（5千円単位）で自由に選べます。掛金の金額変更、払方の変更（年払←→月払）ができます。
- ・掛金総額が800万円になるまで積み立てられます。
- ・掛金は全額を、税法上必要経費（個人事業主）または損金（MS法人など）に参入できます。

## 【イメージ】



## ◆解約手当金の扱いは？

解約による解約手当金は全額が売り上げとなりますので、その時点で課税されます。結果、課税の繰り延べ効果を得られます。

- ・加入後40か月以上経過すれば、任意解約時に解約手当金が100%戻ります。
- ・解約時期は自由に選べます。加入後、40か月未満の場合は、解約手当金は100%戻りません。
- ・解約手当金は売上金扱いとなります。つまり、解約した年の所得となります。
- ・一部取り崩しはできません。解約のみ。

保険・  
資産運用

株式会社  
リスクマネジメント・ラボラトリー  
金沢支店 原 勝 志



### \*会社紹介\*

平成12年5月設立、本支店23拠点。全国34都道府県（北陸3県含む）の医師会・医師協同組合と連携し、医療機関経営という観点から、セミナー活動、情報提供、個別相談などを行っている。主な業務は、生命保険・損害保険の募集に関する業務、ファイナンシャルプランニング業務、資産計画の企画立案に関する業務、経営に関する講習会の開催に関する業務、企業の販売活動に関する人材育成のための教育及び育成業務など。  
URL <http://www.rml.co.jp>



## ～今さら人には聞けない「医師賠償責任保険」(施設賠償編)～

万が一の医療事故に備える「石川県医師会団体医師賠償責任保険」ですが、当該保険には、医療行為以外の事故に備える「医療施設特約条項」がセットされています。今回は、その中身について深掘りしていきます。

### 【医師賠償責任保険の構成】

補償対象	特約名	補償対象	補償内容
医療行為	①医師特約	—	医療行為に伴う事故
医療行為以外	②医療施設特約	施設賠償	施設の管理不備に伴う事故
		生産物賠償	飲食物等の提供に伴う事故
		昇降機賠償	エレベーター、エスカレーター の管理不備に伴う事故
	③人格権侵害	—	身体拘束・名誉棄損等の事故

実際には、医療行為以外の事故も多そうだな～



「石川県医師会団体賠償責任保険」は、上図の通り、「医療行為を伴うもの」と「医療行為を伴わないもの」に分類されます。今回のテーマである「医療施設特約」も実際には、3つの補償が自動セットされており、以下のような事故を補償します。

**【重要ポイント①】** A会員に自動付帯される「日医医賠責保険」は、医療行為のみ補償します。開業医の先生方で、「石川県医師会団体医賠責保険」に未加入の方は、自院に「医療施設特約」が付帯されているかご確認ください。

#### ★「施設賠償」「昇降機賠償」について

施設の管理不備に伴う法律上の損害賠償責任が発生した場合に備えます。「施設賠償」という名称には、なっておりますが、施設の管理不備だけでなく、医療行為以外の業務中の事故も含まれることがポイントとなります。

例) 医療施設火災について、避難経路が明確ではなく、患者が逃げ遅れて亡くなってしまった。

例) 階段の手すりが壊れて患者がケガをした。車イス用の昇降リフトに不具合が生じ、利用者が転倒してしまった。

例) 看護師や職員が荷物を運んでおり、前から来た患者に気付かずぶつかってケガをさせてしまった。

#### ★「生産物賠償」について

施設内で提供した飲食物等の提供に伴う法律上の賠償責任が発生した場合に備えます。

例) 提供した食事により、O-157に感染し、亡くなってしまった。

例) 提供した食事に、異物が混入しており、口内をケガしてしまった。

例) 配膳ミスで、アレルギー体質の患者に、アレルギー物質入りの食事を提供してしまった。

**【重要ポイント②】** 「医療施設特約」は、医療施設側に法律上の賠償責任がある場合のみ対象となる為、患者自身の責任による転倒などの事故については、補償の対象外となります。

実際に、医療施設内で起きた利用者の事故における責任の所在は、単純化できず、後の対応で揉める原因ともなり得ます。そこで、トラブル防止策として、当組合の団体保険の「医療施設利用者の傷害見舞費用担保追加条項」の出番となります。

### ～医療施設利用者の傷害見舞費用担保追加条項とは～ (詳細はパンフレットをご参照願います。)

**POINT 1** 医療施設内における利用者の急激かつ偶然な外来事故に対するお見舞金を出します。法律上の賠償責任の有無を問わないことが最大のポイントです！！

**POINT 2** 利用者のケガに対する病医院側の誠意を見せられるため、「あそこは、何も補償してくれなかった」といったようなSNS投稿などの二次風評被害の防止に繋がります！！



(加入者の声より)

- ・患者さんが院内でケガをされた時に、自院に責任がなくても、お見舞金が出せて良かった (金沢市 整形外科)
- ・今までこんな補償があることを知らなかったので、言いがかりに近い事故に備えて加入しました (小松市 内科)

利用者との無用なトラブルを避けるため、是非ともご検討下さい。詳細は、医師協同組合までお願いします。

#### 医業コンサル



#### \*会社紹介\*

当組合は、平成4年4月に設立し、医療機器、医療用消耗品、書籍販売、医療廃棄物の業者紹介等、組合員の先生方の医療活動にご利用をいただいております。令和2年12月1日より、旧「有限会社アイエム」の保険業務を引継ぎ、「団体医師賠償責任保険」及び「所得補償保険」、その他損害保険、生命保険の代理店として、医師会の会員並びにご家族、従業員の方々へ保険の販売も行うこととなりました。

石川県医師協同組合  
担当 山下・中村・伊登・村井



# THE M3 THE M4



New BMW M4 Coupé 試乗受付中

Photo: (左) ニュー M3 Competition 13,240,000円、(右) ニュー M4 クーペ Competition 13,480,000円

あなたの毎日を喜びで満たしてゆく一台を。医師の皆様<sup>\*1</sup>に特別なご優待をご用意。

特別購入サポート実施中<sup>\*2</sup>

詳細は組合担当者、または下記ショールームまでお問い合わせください。

充実のアフターサポートを、納得のコストで。JOY of OWNERSHIP BMWでは購入後3年間の無償メンテナンスをはじめ、高品質かつ多彩なサービスを全モデルに標準付帯。

\*1: 各種資格所有および本人確認ができる書類のご提示が必須となります。また、各種資格を所有するご本人に様を含め2親等以内の方の名義、および医療法人の名義で車両をご登録いただける場合に限り。\*2: ご購入サポート率は条件により異なります。他の購入サポートとの併用はできません。また、一部対象外のモデルもございます。※表示の価格は、車両本体価格(消費税込)です。※価格には、税金(消費税を除く)、保険料、登録に伴う諸費用、付属品価格等は含まれません。※リサイクル料金が別途必要となります。※価格は予告なく変更する場合がありますので、あらかじめご了承ください。※掲載した写真の車は一部日本仕様と異なります。また、オプション装備は表示の価格に含まれません。※使用している写真は印刷物のため、実際の色合いと異なる場合があります。※プロダクトに関する詳細はwww.bmw.co.jp、またはIshikawa BMWにてご確認ください。※以上の内容は、予告なく変更、終了する場合がございます。※記載の内容は2021年6月4日現在のものです。

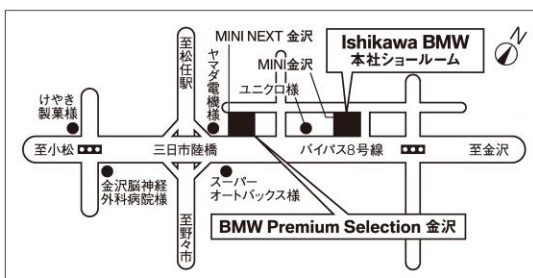
BMW 正規ディーラー

Ishikawa BMW

<https://epm.bmw.jp>



はBMW i 販売店です。



本社ショールーム

〒921-8809  
石川県野々市市二日市四丁目43番地  
TEL. (076) 218-6110

BMW Premium Selection 金沢

〒921-8806  
石川県野々市市三日市二丁目35番地  
TEL. (076) 246-2100



V O L V O

## あなたと、家族と、地球のためにデザインされたボルボ。 新型XC40、全車ハイブリッドへ。

街中でひとときわ輝くスタイルに、圧倒的なパフォーマンスと高い環境性能を両立したコンパクトシティSUV XC40シリーズが、全車ハイブリッドへ。

ボルボならではの高度な先進安全・運転支援機能、滑らかで上質なドライビングフィール。プラグインハイブリッドと48Vハイブリッド、2つのパワートレインで誕生。

家族と地球の未来を想いながら、新しいあなたが始まるボルボです。

ボルボは今、すべてのモデルの電動化を進めています。

「人」を守ること。「人の未来」も守ること。



Photo : XC40 Recharge Plug-in hybrid T5 Inscription

## 全車種 8~12%OFF価格にて提携特別ご優待を実施しております。

●特別限定車など、一部対象外もございます。詳しくは、下記ボルボ・ディーラーにお問い合わせください。

正規ボルボ・ディーラー

### ボルボ・カー 金沢

〒921-8005 石川県金沢市間明町1丁目254

TEL : 076-291-7707

FAX : 076-287-0339

### VOLVO SELEKT 金沢

〒921-8005 石川県金沢市間明町2丁目21-1

TEL : 076-292-1871

FAX : 076-292-1872

営業時間/9:30~18:00 定休日/水曜日、第1・第3火曜日





# クリニックの未来をつくる 積水ハウスのソリューション

“将来、今あるクリニックや住まいをどうしよう”  
“閉院したクリニックや使っていない土地、建物などがある”など  
不動産に関するお悩みはございませんか？

積水ハウスでは、住宅業界のリーディングカンパニーとして、  
ドクターに合わせた最適なお提案でこれからの人生をサポートいたします。

## クリニック



このクリニック、  
将来どうしよう？



### Case 1 クリニックの貸し出し

後継者問題などでお困りの際もご相談ください。安定した  
賃料収入が得られる、クリニックの賃貸借などのご提案も  
可能です。



### Case 2 グループ力を活かした土地・建物の売却

積水ハウスのグループ力を活かした豊富なネットワークで  
土地や建物などの売却をサポートいたします。



### Case 3 クリニックの建替えや別の用途に変更

クリニックの建替えや不動産の有効活用を目的とした用途変更  
などのご相談も承ります。



### Case 4 積水ハウスの賃貸住宅「シャームゼン」に建替え

入居者に選ばれる高品質な居住性能と魅力的な住空間を  
兼ね備えた積水ハウスの賃貸住宅「シャームゼン」。  
充実した独自のサポート体制が長期安定経営を支えます。



## 住まい



### Case 5 わが家を積水ハウスで新しく

「邸別自由設計」でドクターやご家族ひとりひとりの“理想の  
暮らし”を実現する積水ハウスの戸建住宅。  
グループ力を活かし土地探しからのご提案も可能です。



〈組合員の皆さまへ〉

## 積水ハウスの 提携割引特典 がございます

「クリニック」や「住まい」などの 》 ◆新築 ◆建替え ◆用途変更 ◆リノベーション

不動産に関するお悩みがございましたらお気軽にお問い合わせください

—— 石川県医師協同組合 × 積水ハウス ——



# 資本的支出と修繕費

医院のリフォームを実施された場合、

資本的支出(減価償却により耐用年数に応じて経費)に該当するのか、  
修繕費(支出した年の経費)になるのかを悩まれることがあると思います。



## 資本的支出とは、

- 固定資産の修理・改良等のために支出した金額のうち当該固定資産の価値を高めたり、耐久性を増すこととなると認められる部分の金額が資本的支出に該当すると規定されており、
- 建物等に新しく付加した部分に係るもの
- 用途変更や改造・改装に直接要したもの
- 品質や性能の高いものに取り替えた場合の通常の取替費用を超えるもの

## 修繕費とは、

- 固定資産の修理・改良等のために支出した金額のうち当該固定資産の通常の維持管理のために支出した金額、又は、毀損した固定資産の原状を回復するために要したと認められる部分の金額が修繕費となると規定されており、
  - 経年劣化や雨漏りによる外壁の防水補修費用
  - 医療用機械装置の移設費用等が該当します。
- また、
- 20万円未満の少額なもの、概ね3年毎の周期で行われるものも、修繕費としての経費算入が可能です。

一の修理、改良等のために要した費用の額のうち、資本的支出であるか修繕費であるかが明らかでない金額がある場合

- その金額が60万円未満である場合
  - その金額がその修理・改良等に係る固定資産の前期末における取得価額のおおむね10%相当額以下である場合
- にも修繕費としての経費算入が可能となります。
- 同様の場合において、継続してその金額の30%相当額とその修理・改良等をした固定資産の前期末における取得価額の10%相当額とのいずれか少ない金額を修繕費とし、残額を資本的支出

とする経理をしているときもその処理が認められます。

結論は、価値を高めたり、耐用年数を延長させるものは原則として資本的支出となり、毀損したものを現状に復す費用については修繕費となり、かつ、一定の金額以下である場合には、いろいろな特例規定があることを知って頂くことです。

その工事の内容を証明するための見積書や請求書の保管が大切であることもお忘れなく！



[新築分譲マンション]

# PREMIST 金沢橋場町

## プロジェクト始動。

巡り合えたのは、こころを豊かにする暮らし。



PREMIST

金沢橋場町  
kanazawashibacho

### 予告広告

本広告を行い取引を開始するまでは、契約又は予約の申し込みには一切応じられません。また、申し込みの順位の確保に関する措置は講じられません。あらかじめご了承ください。(販売開始予定時期/令和3年7月下旬)



※浅野川大橋(約260m/徒歩4分)/金沢城公園(約490m/徒歩7分)/ひがし茶屋街(約530m/徒歩7分)/兼六園(約690m/徒歩9分)/近江町市場(約790m/徒歩10分)/卯辰山公園(約950m/徒歩12分)/JR「金沢」駅(約1,890m)※徒歩分数は1分=80mとして換算し、端数は切り上げています。※掲載の航空写真は令和2年11月に撮影したものに一部CG加工を施しています。

金沢の中心街を取り巻く「百万石通り」沿いの立地。

北陸鉄道バス利用でJR「金沢」駅へ(約170m)  
「橋場町⑤」バス停へ徒歩3分

駐車場設置率100%<sup>※1</sup>(各戸1台分)

金沢のシンボル(約490m)  
「金沢城公園」へ徒歩7分

「オール電化」マンション

## 資料請求受付中

■「プレミスト金沢橋場町」全体物件概要 ●所在地/石川県金沢市橋場町71番1(地番)●交通/JR北陸本線「金沢」駅からバス約13分・北陸鉄道バス「橋場町」バス停留所下車徒歩3分●総戸数/54戸(一般分譲対象住戸1戸含む)、(別途店舗1戸、管理事務室1戸)●敷地面積/2,211.93㎡(建築確認対象面積)、2,212.46㎡(販売対象面積)●構造・階数/鉄筋コンクリート造地上10階建●施工/西松建設株式会社●管理会社/大和ライフネクスト株式会社●管理形態/管理会社(大和ライフネクスト株式会社)と管理組合との間で管理委託契約を締結●工事完了年月/令和4年2月予定●入居予定年月/令和4年3月予定●分譲後の権利形態/敷地は共有、建物は区分所有●土地の権利形態/所有権●駐車場台数/54台(平面式50台:普通車区画38台、軽自動車区画12台)、(機械式4台)、(別途店舗平面式1台)、月額使用料:未定●駐輪場台数/56台(ラック式54台、平面式2台)、月額使用料:未定●インターネット使用料/月額:未定●用途地域/商業地域●建築確認番号/第ERI-20036250号(令和2年12月1日)、(計画変更)第ERI-21002077号(令和3年2月15日)/●売主/大和ハウス工業株式会社●販売代理/株式会社リノベスト〒102-0072 東京都千代田区飯田橋4-5-11、TEL:03-6272-9775、宅地建物取引業者免許番号:国土交通大臣(2)第8658号、(公社)東京都宅地建物取引業協会会員、(公社)全国宅地建物取引業保証協会会員 ■予告物件概要●予定販売戸数/未定●専有面積/66.92㎡~96.60㎡(トランクルーム面積0.90㎡含む)●バルコニー面積/10.88㎡~16.49㎡●予定販売価格(税込)/未定●予定最多販売価格帯/未定●間取り/2LDK~4LDK●管理費/月額:未定●修繕積立金/月額:未定●管理準備金/一括:未定●修繕積立基金/一括:未定●販売開始予定時期/令和3年7月下旬※予告広告を行う時点において、すべての予定販売戸数を一括して販売するか又は数期に分けて販売するかは確定していません。当該予告広告以降に行う本広告において、販売戸数をお知らせいたします。なお販売戸数が未定のため専有面積およびバルコニー面積等は今後供給予定の全住戸についてのもです。※本広告を行い取引を開始するまでは、契約又は予約の申込には一切応じられません。また、申込の順位の確保に関する措置は講じられません。

[専有面積] (トランクルーム面積0.90㎡含む)

2LDK~4LDK / 66.92㎡~96.60㎡

B type

2LDK+WIC

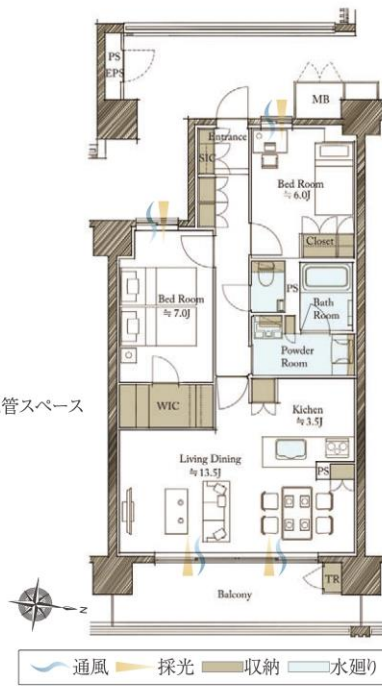
専有面積/  
71.79㎡(約21.71坪)

※トランクルーム面積0.90㎡含む

□ バルコニー面積/  
11.64㎡(約3.52㎡)

WIC:ウォークインクローゼット  
SIC:足下入 TR:トランクルーム  
PS:配管スペース EPS:電気配管スペース  
MB:メーターボックス

※1.総戸数/54戸(一般分譲対象外住戸1戸含む)に対して入居者用駐車場台数/54台(平面式50台:普通車区画38台、軽自動車区画12台)、(機械式4台)、(別途店舗平面式1台)。※掲載の間取り図は設計図書を基に書き起こしたもので、実際とは多少異なる場合があります。※家具、家電、備品等は価格に含まれません。



[売主]

大和ハウス工業株式会社 マンション事業本部

東京都千代田区飯田橋3丁目13番1号 〒102-8112 Tel 03-5214-2143

建設業許可番号・国土交通大臣許可(特-2)第5279号

宅地建物取引業者免許番号:国土交通大臣(15)第245号

(公社)東京都宅地建物取引業協会会員 /

(公社)首都圏不動産公正取引協議会加盟

www.daiwahouse.co.jp

お問い合わせ先/「プレミスト金沢橋場町」マンションギャラリー

0120-250-668

営業時間/10:00~18:00 定休日/火・水曜日(祝日除く)

ダイワ 橋場町 検索

http://dhms.jp/kh54

本広告に関しては2021年7月下旬に公式サイトをご確認ください。





# 日医標準レセプトソフト クラウド ORCA

夏だ！祭りだ！



# のり かえ

## キャンペーン開催！

石川県医師会 会員様限定

この夏だけの乗り換えキャンペーン  
令和3年8月末までのお申込み限定

**70**万円～  
キャンペーン価格

日医標準レセプトソフト（日レセクラウド）ORCA へのお乗換をお得に今だけ！！  
70万～データコンバート込みで行えます。  
お乗換時に必要なデータコンバート費用を当社が負担します。  
ぜひこの夏乗り換えしてみませんか？

※ ハード機器（PC・ルーター等）は含まれておりません



株式会社 三栄シスポ 金沢営業所

〒920-0856  
石川県金沢市昭和町3-20-106  
TEL (050)2018-3737 FAX (076)263-4848

・東京営業所 〒101-0031  
東京都千代田区東神田1-10-4 新川ダイユウビル9階  
TEL (03) 6635-6868 FAX (03) 3862-8848  
・本社 〒607-8085  
京都市山科区竹鼻堂ノ前町46-1 大樹生命京都山科ビル5階  
TEL (075) 600-2828 FAX (075) 501-4848



# 石川県医師協同組合のご案内

## 組合員の資格

- 石川県内において病院または診療所を開設されている方。(個人又は法人)

## ご加入の方法

- 一口 10,000 円以上 (最高 10 口まで) の出資をお願い致します。
- 出資金は原則として脱退時返金されます。その他の会費負担はありません。
- 出資引受書に必要事項をご記入の上、出資金とともに組合にご提出下さい。

## 主な事業内容

### 《購買事業》

医療用品販売	シリンジ・ガーゼ・白衣・血圧計・聴診器、その他日常医療施設に必要な消耗品、医療機器など
印刷関係	カルテ用紙・封筒・薬袋・診察券など、既製品からオーダーメイド品まで
X線関係	レントゲン被ばく測定バッジ・レントゲン室からの漏洩測定
書籍関係	一般書籍・医学書・医学雑誌定期購読・一般雑誌定期購読を割引販売
事務用品	複合機・リサイクルトナーカートリッジ・蛍光灯・事務用消耗品など
廃棄物関係	感染性医療廃棄物・カルテ等機密書類処理など
院内清掃	医療施設の清掃・ワックスがけなど、定期またはスポットで対応

### 《保険事業》

医師賠償責任保険	日医医賠償保険の免責部分となる 100 万円及び施設内不備・給食に伴う事故を補償
休業補償	所得補償保険：団体割引 30% 休診共済会の休業補償
自動車保険	自動車保険：集団扱割引 5%
火災保険	住宅火災保険：集団扱+大口割引 約 10%
生命保険	医療保険・がん保険・相続対策・退職金対策
生命共済	生命共済制度 (団体定期保険) 最高 1 億 4000 万円までの保障 (配偶者は最高 3000 万円までの保障)
企業年金	拠出型企業年金 ドクターズコープ P & P
その他	税理士・社労士・FP・生損保会社とのコンサルチームによるサポート

### 《その他事業》

ジャパン・ドクターズ・カード	全国の医師協提携店で割引等の特典付の VISA カード。
住宅、クリニックの新築等※	提携業者で組合員割引特典。
輸入車購入※	VOLVO・BMW・アウディなどの新車割引特典。
国産新車購入※	優良ディーラーをご紹介します。
中古車の高価買取	下取りに負けないサービスを提供します。

※医師協同組合を通じて住宅・車両を購入された場合、医師信用組合のローンが優遇金利でお借入れできます。

## 事業分量配当

購買事業の利用額に応じて、決算後の剰余金を利用分量配当として組合員に配当します。  
(配当の有無及び配当率は、毎年決算状況により異なります。)

## 石川県医師協同組合

〒920-8201 金沢市鞍月東2丁目48番地

【購買部】 TEL:076-239-4144 ・ FAX:076-239-4145

【保険部】 TEL:076-239-3820 ・ FAX:076-239-3821

URL <http://www.ishikawa.med.or.jp/ikyou>